

Ekspertyza Ornitologiczna



Wykonawca: Ekspert Przyrodniczy

inż. Paweł Grela, Maliniak 44, 14-300 Morąg

Adres korespondencji:

11-040 Dobrze Miasto, ul. Gdańska 8b/13

tel. 602 382 911

e-mail: biuro@przyrodniczyekspert.pl

NIP: 739-359-81-55

Temat:

Inwentaryzacja ornitologiczna budynku Przedszkola samorządowego w Krzepicach

Dokładny adres inwestycji:

42-160 Krzepice, ul. Ryły 28

dz. nr , jedn. ew.

Obręb - Krzepice

Gmina - Krzepice - miasto

Powiat - kłobucki

Województwo - Śląskie

Inwestor:

Urząd Miejski w Krzepicach

ul. Częstochowska 13

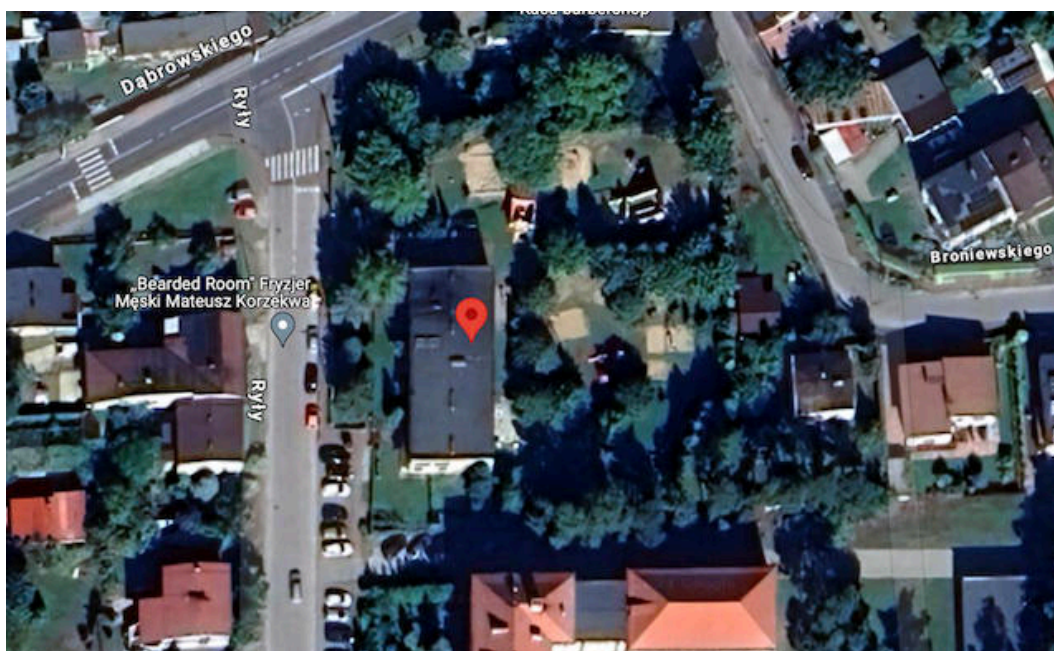
42-160 Krzepice

Spis treści:

<i>1. Opis kontrolowanych obiektów.....</i>	<i>3</i>
<i>2. Kontrola.....</i>	<i>5</i>
<i>3. Wyniki przeprowadzonej ekspertyzy.....</i>	<i>6</i>
<i>4. Dokumentacja fotograficzna.....</i>	<i>7</i>

1. OPIS KONTROLOWANEGO OBIEKTU

Kontrolowanym obiektem był budynek Przedszkola samorządowego w Krzepicach. Budynek ten przeznaczony jest do prac remontowo-budowlanych tego obiektu. Budynek znajduje się ul. Ryły 28 w Krzepicach, w województwie śląskim. Budynek otaczają podobne zabudowania, zadrzewienia oraz droga dojazdowa. Obiekt ten posiada dwie kondygnacje budynek wybudowany w stylu klasycznym, murowany, o prostej budowie. Oddany został do użytku w roku 1960 oraz posiada powierzchnię użytkową 650,40 m². Na dachu budynku zamontowana jest instalacja fotowoltaiczna.



Lokalizacja miejsca planowanych prac (Źródło: *maps.google.pl*)

Budynek podlegający planom termomodernizacji położony jest w Krzepicach na działce o nr 1759/2, jedn. ew. 240602_4.0001.1759/2, obręb Krzepice, gmina Krzepice - miasto.



Lokalizacja miejsca planowanych prac (Źródło: mapy.geoportal.gov.pl)



Fotografia z dnia kontroli 12.06.2024 rok

2. KONTROLA

Kontrola została rozpoczęta w dniu 12 czerwca 2024 roku o godzinie 8:30. Do inwentaryzacji został użyty sprzęt:

- Aparat fotograficzny Canon,
- Kamera termowizyjna Flir One Pro LT,
- Dron Dji Mavic 2,
- Wildlife Acoustics Detektor ECHO METER TOUCH 2.

W dniu kontroli pogoda była dobra, widoczność była dobra, brak opadu atmosferycznego oraz brak zamgleń. Celem kontroli była inwentaryzacja ornitologiczna budynku Przedszkola samorządowego w Krzepicach przy ulicy Ryły 28. Obiekt znajduje się w województwie śląskim, w obrębie Krzepice na terenie działki ewidencyjnej o nr 1759/2, pod kątem występowania chronionych gatunków ptaków, mogących zasiedlać badany obiekt. Inwentaryzacja obiektu jest podstawą wykonania niniejszej ekspertyzy w zakresie występowania gatunków chronionych zwierząt, celu uniknięcia nieumyślnego zniszczenia ich siedlisk podczas prac budowlanych związanych z planowanymi pracami remontowo-budowlanymi obiektu. Polskie prawo chroni wiele gatunków zwierząt, roślin grzybów. Podstawowym aktem prawnym regulującym ochronę gatunkową zwierząt roślin i grzybów jest Ustawa Ministra Środowiska z dnia 9 października 2014 roku w sprawie ochrony gatunkowej roślin (DZ. U. z 2014 poz. 1409) i z dnia 16 grudnia 2016 r. W sprawie ochrony gatunkowej zwierząt (Dz. U. z 2016 r poz. 2183).

Obowiązek przygotowania opinii w zakresie występowania gatunków chronionych ptaków (ekspertyza ornitologiczna), w celu uniknięcia nieumyślnego zniszczenia ich siedlisk podczas prac remontowych, wynika z następujących przepisów: W myśl załącznika nr 1 do rozporządzenia Ministra Środowiska z dnia 6 października 2014 roku w sprawie ochrony gatunkowej zwierząt, większość ptaków zamieszkujących tereny miejskie objętych jest ochroną gatunkową, w stosunku do których obowiązuje, m.in. zakaz niszczenia ich gniazd, siedlisk i ostoi, umyślnego zabijania, okaleczania lub chwywania, a także płoszenia i niepokojenia zgodnie z art. 52 ustawy z dnia 16 kwietnia 2004 roku o ochronie przyrody. Ponadto zgodnie z art. 131 pkt. 14 ww. ustawy „*kto umyślnie narusza zakazy w stosunku do zwierząt objętych ochroną gatunkową podlega karze aresztu albo grzywny.*”

Zgodnie z art. 5 pkt. 18 ustawy o ochronie przyrody, przez siedlisko roślin, zwierząt lub grzybów należy rozumieć obszar występowania roślin, zwierząt lub grzybów w ciągu całego życia lub dowolnego stadium ich rozwoju. Miejsca lęgowe ptaków chronionych, zlokalizowane na budynkach mieszkalnych należy więc traktować jako ich siedliska, podlegające ochronie prawnej.

Zakres opracowania jest zgodny z najlepszą wiedzą oraz praktyką wykonawcy. Niniejsze opracowanie uwzględnia przepisy z zakresu ochrony środowiska, ochrony gatunków zwierząt oraz wytycznych wydawanych przez Regionalną Dyрекcję Ochrony Środowiska. Zgodnie z art. 75 ust. 1 ustawy z dnia 27 kwietnia 2001 roku prawo ochrony środowiska:

„W trakcie prac budowlanych inwestor realizujący przedsięwzięcie jest obowiązany uwzględnić ochronę środowiska na obszarze prowadzenia prac (...).”

Opinia wydana na podstawie przeprowadzonej kontroli ma na celu:

- Stwierdzenie występowania siedlisk gatunków objętych ochroną gatunkową,
- Stwierdzenie występowania potencjalnych miejsc, w których gatunki chronione mogłyby znaleźć miejsce na schronienie, gniazdowanie bądź rozród,
- Określenie terminów i metod prowadzenia prac, aby nie kolidowały z prawem o ochronie przyrody,
- Określenie kompensacji przyrodniczej w przypadku konieczności zniszczenia siedlisk gatunków objętych ochroną oraz miejsc potencjalnego ich przebywania.

3. WYNIK PRZEPROWADZONEJ EKSPERTYZY:

Ekspert w wyniku szczegółowej kontroli budynku Przedszkola samorządowego znajdującego się na terenie działki ewidencyjnej nr 1759/2, w obrębie Krzepice, przy ul. Ryły 28 w Krzepicach, w związku z planowanymi pracami remontowo-budowlanymi obiektu, **wykazał brak występowania gatunków chronionych ptaków, w tym w szczególności lęgów oraz brak potencjalnych miejsc ich gniazdowania, bytowania na terenie planowanej inwestycji.** Na podstawie przeprowadzonej inwentaryzacji nie stwierdzono występowania siedlisk gatunków chronionych ptaków na w miejscu planowanej inwestycji. W ocenie wykonanych prac terenowych **nie ma przeciwwskazań do przeprowadzenia planowanych prac.**

Podsumowanie

W związku z brakiem gatunków chronionych na terenie planowanej inwestycji, ekspert nie widzi przeciwwskazań do przystąpienia do prac budowlanych. Tym samym **nie ma podstaw do wnioskowania o wydanie dodatkowego zezwolenia Regionalnej Dyrekcji Ochrony Środowiska.** W wyniku inwentaryzacji ekspert ocenił, iż w wyniku wykonywania prac inwestycyjnych zwierzęta nie będą płoszone, niepokojone.

W ocenie eksperta **nie ma konieczności wykonywania kompensacji przyrodniczej.**

4. DOKUMENTACJA FOTOGRAFICZNA









**INŻYNIER
OCHRONY ŚRODOWISKA
PAWEŁ GREŁA**